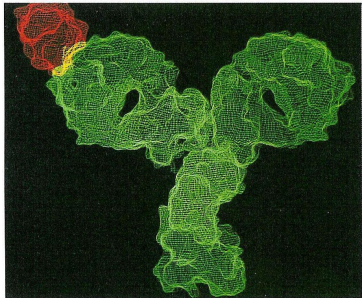
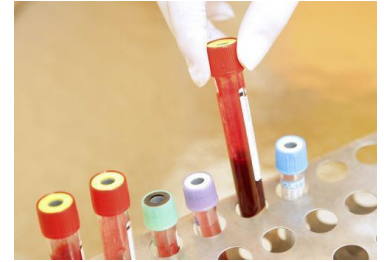


SEROLOGIES BORRELIOSE DE LYME



Recherche d'anticorps

La présence d'antigènes (molécule reconnue comme étrangère) dans l'organisme déclenche la fabrication de molécules particulières : les anticorps. Tous présentent une forme en "Y".



Il vous faut dans tous les cas une prescription du médecin mentionnant : "Sérologie Borréliose de Lyme Elisa + IgG IgM par Western Blot même en cas d'Elisa négatif".

Notez que certains laboratoires utilisent les tests "ELFA" ou "CLIA" ou "LIA Diasorin" qui sont des équivalents du test "Elisa".

Le Western Blot sera à votre charge (sauf si Elisa positif), mais la prescription est quand même obligatoire en raison des réglementations françaises.

Pour la prise de sang (pas besoin d'être à jeun), deux cas se présentent :

- vous pouvez vous rendre directement au laboratoire

ou bien

- le laboratoire se trouve loin de chez vous, et vous devez donc envoyer le sang par la poste :

Dans ce cas, **il faut contacter le laboratoire pour savoir comment procéder.**

Généralement ils vous envoient un « kit » de prélèvement, et vous faites faire la prise de sang par une infirmière.

1/ Vous avez un kit de prélèvement (envoyé par le labo ou fourni par le médecin) :

Vous devez faire faire la prise de sang auprès d'une infirmière (en cabinet ou à domicile) et envoyer vous-même le colis. C'est la procédure la plus simple et la plus sûre.

Le tube avec une étiquette à votre nom, votre date de naissance et la date de prélèvement sera placé dans la boîte de protection fournie par le labo. Prévoyez un peu de papier bulle ou autre pour protéger le tube, cela dépend des labos et des types de boîtes. La Poste impose 3 emballages successifs pour des prélèvements biologiques donc par exemple : papier bulle + boîte + enveloppe à bulle, ou boîte + papier alu + colis carton, etc.

L'enveloppe ou le colis contiendra :

- la boîte avec le tube de sang
- une feuille de renseignements avec vos coordonnées complètes
- la prescription du médecin
- le chèque pour le règlement

Poster l'enveloppe au laboratoire de suite, au tarif lettre si l'enveloppe ne dépasse pas 3cm d'épaisseur. Prévoyez de faire la prise de sang et de poster **du lundi au mercredi**, pour être certain que le courrier ne reste pas bloqué le week-end.

Sinon, il est possible de poster en colissimo, ou bien en courrier express (livraison le lendemain avant 13h, coût : plus de 20 euros sauf si la pochette de courrier express est fournie par le laboratoire).

Vous recevrez ensuite les résultats, avec une feuille de remboursement pour la sécurité sociale le cas échéant.

2/ Le laboratoire (éloigné) vous demande de passer par votre laboratoire de quartier pour la prise de sang : → procédure à éviter

Vous devez alors fournir au laboratoire de quartier les coordonnées du laboratoire que vous avez choisi pour effectuer la sérologie. Attention : il s'agit d'une procédure tout à fait inhabituelle pour les laboratoires, et leur première réaction sera sans doute le refus. Vous devrez certainement insister, parfois lourdement, afin que la sérologie soit faite dans le laboratoire de votre choix. Il n'y a aucune loi qui vous empêche de choisir votre laboratoire d'analyse, mais ceux-ci sont eux-mêmes soumis à des règles strictes, contrôlés et ne voudront peut-être pas suivre votre demande. Chaque laboratoire travaille avec des laboratoires "plus gros" pour les sérologies spécifiques qu'ils ne font pas sur place. Ils risquent de voir d'un mauvais œil d'envoyer la sérologie dans un "petit laboratoire" d'une autre ville, parfois à l'autre bout de la France, et ne comprendront pas pourquoi une telle demande. De plus les témoignages montrent que cette procédure n'est pas toujours respectée, et que les analyses finissent parfois dans d'autres laboratoires. Il est donc préférable d'éviter cette procédure. Parlez-en avec votre médecin s'il vous conseille un laboratoire imposant cette procédure.

3/ En urgence et avec accord du laboratoire, vous passez par une infirmière mais sans kit de prélèvement :

Il faudra tout d'abord demander au laboratoire quel type de tube est nécessaire pour la sérologie (à priori : tube sec, bouchon rouge, mais cela doit être confirmé par le labo), et combien de tubes. Se rendre dans un cabinet d'infirmières, ou demander qu'une infirmière vienne à domicile pour une prise de sang, en précisant le type et le nombre de tubes nécessaires spécifiés par le labo. Demander au médecin de préciser "prise de sang à domicile" si besoin pour une prise en charge des frais). Expliquer à l'infirmière que vous vous chargez d'envoyer vous-même le tube au laboratoire. Vous n'avez pas à préciser dans quel laboratoire vous envoyez votre sang.

Pour faire l'envoi **vous aurez besoin de vous procurer une boîte solide, si possible boîte en plastique dur et plate.** Suivre ensuite les instructions données dans le point n°1. La boîte doit faire un peu moins de 2cm d'épaisseur pour pouvoir être postée au tarif "lettre" (3cm maximum au total avec l'enveloppe). Au delà de cette épaisseur ce sera en Colissimo, plus cher et pas toujours plus rapide, ou Chronopost.